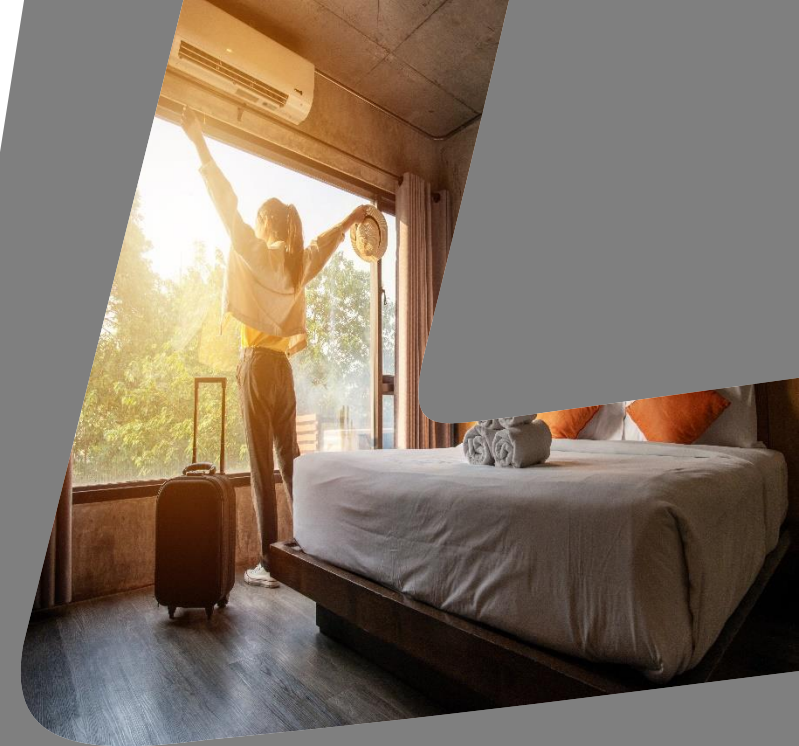




SEINE & MARNE
ATTRACTIVITÉ

Bilan touristique de la saison estivale 2024

(de mai à août)





SEINE & MARNE
ATTRACTIVITÉ

1. A RETENIR

DE LA SAISON ESTIVALE 2024



1. A RETENIR DE LA SAISON ESTIVALE 2024

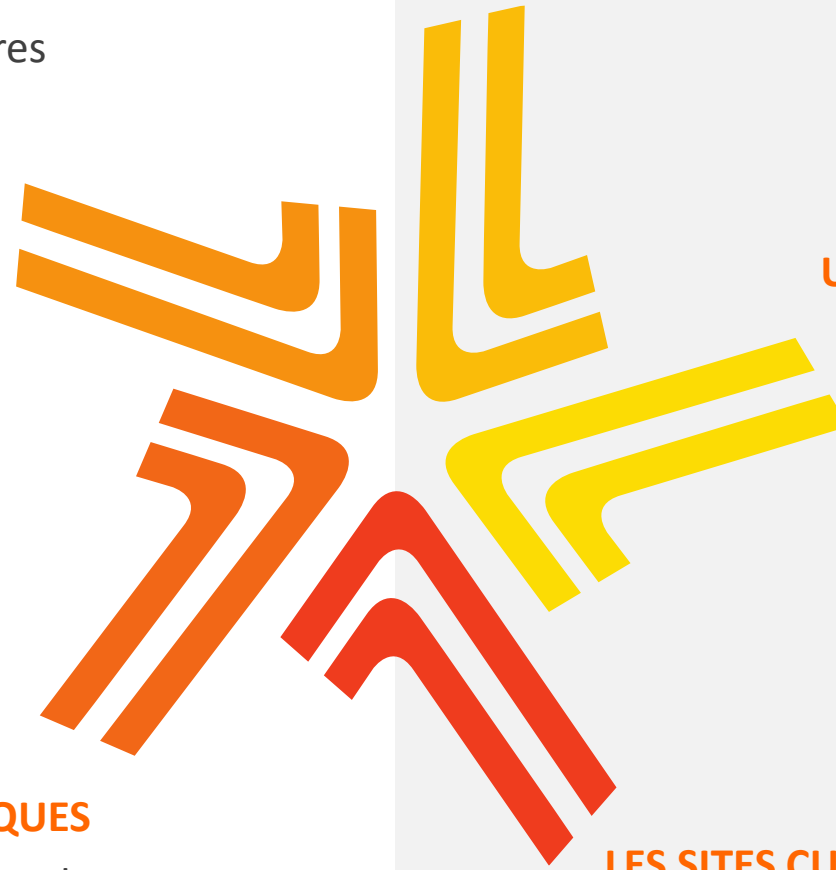
UN BILAN TRÈS SATISFAISANT
pour les locations saisonnières

UNE FREQUENTATION TOURISTIQUE STABLE
avec un mois de juillet en retrait

UNE CLIENTÈLE LONG-COURRIER PRÉSENTE
qui reste localisée majoritairement dans le
Nord de la Seine-et-Marne

UN BILAN MITIGÉ DES JEUX OLYMPIQUES
davantage marqué dans les hébergements

**LES SITES CULTURELS ET LIEUX DE VISITES
PLUTÔT SATISFAITS DE LA SAISON ESTIVALE**
par rapport à la même période en 2023



1. A RETENIR DE LA SAISON ESTIVALE 2024

- La **fréquentation touristique en Seine-et-Marne est estimée stable** par rapport à la saison estivale 2023, malgré à un mois de mai plutôt satisfaisant (le pont de l'Ascension était propice à un long week-end) et à l'effet des Jeux Olympiques.
- **Les mauvaises conditions météorologiques, l'absence de pont au 14 juillet, une fin d'année scolaire tardive, deux dimanches d'élection législative** (qui ont contrarié les départs) et **un bilan nuancé des Jeux Olympiques** semblent être les principales raisons de cette stagnation de fréquentation. Les **nuitées touristiques** sont également **stables**, malgré des chiffres assez satisfaisants en mai (+7%) et de mi-juillet à mi-août, cette dernière période boostée par les Jeux Olympiques. La durée moyenne de séjour est estimée en moyenne à 2 nuitées (toute origine confondue) faisant de la Seine-et-Marne un territoire de court séjour.
- La **clientèle internationale**, estimée à près de 70% de la clientèle totale, affiche un **taux stable** par rapport à l'an dernier. Il s'agit principalement des marchés émetteurs habituels : Royaume-Uni (+4%), Allemagne (-1%), Espagne (-1%), Etats-Unis (+5%). Notons la présence de touristes brésiliens (+10%) surtout pendant la période olympique. La clientèle asiatique a également été présente dans le département (Chine : +9%).
- Concernant les **touristes français**, les **chiffres sont stables** par rapport à 2023 avec les départements du Nord, du Loiret et du Rhône qui, à nouveau, complètent le podium. Les **touristes franciliens affichent de bons chiffres** pendant la saison avec notamment plus de 200 000 parisiens (+6%) qui ont choisi la Seine-et-Marne, surtout lors du week-end de l'Ascension et des Jeux Olympiques.
- Près de **60% des professionnels du tourisme** s'estiment **assez satisfaits** de la saison estivale 2024, sentiment surtout ressenti par les sites et les monuments (châteaux, musées, etc.), à l'exception de certains qui estiment que les **Jeux Olympiques ont eu un effet d'éviction** de leurs clientèles habituelles (ex: Château de Vaux-le-Vicomte). Quant aux établissements d'hébergement, le **bilan est partagé** : les établissements situés dans le Nord, proches de Vaires-sur-Marne, Disneyland Paris et Paris s'estiment assez satisfaits grâce notamment aux Jeux Olympiques qui ont permis de maintenir les réservations. Les autres établissements du Département dressent bilan assez mitigé de la saison.



SEINE & MARNE
ATTRACTIVITÉ

2. FRÉQUENTATION **TOURISTIQUE**



2. FRÉQUENTATION TOURISTIQUE

LES TOURISTES

Touriste : personne ne résidant pas sur le territoire et ayant passé au moins une nuitée sur le territoire pour tout motif et dans toute forme d'hébergement marchand et non marchand.



7,6 MILLIONS
DE TOURISTES (stable vs 2023)



70%
DE TOURISTES ÉTRANGERS (stable vs 2023)



30%
DE TOURISTES FRANCAIS (stable vs 2022)



2
NUITÉES EN MOYENNE (toute origine confondue)

LES EXCURSIONNISTES

Excursionniste : personne ne résidant pas sur le territoire et présente plus de 2 heures dans la zone d'observation. L'excursionniste ne réalise pas de nuitées.



48,9 MILLIONS
D'EXCURSIONNISTES (-4% vs 2023)



53%
D'EXCURSIONNISTES ÉTRANGERS (-3% vs 2023)



47%
D'EXCURSIONNISTES FRANCAIS (-5% vs 2022)

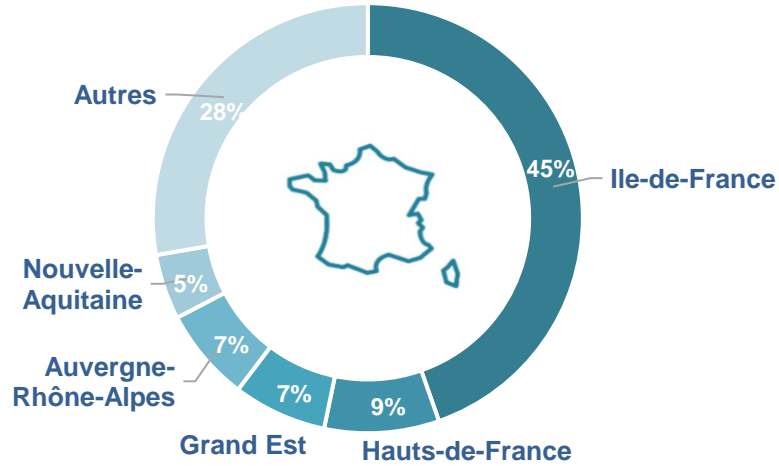


ENTRE 2 ET 4 HEURES
DE DURÉE DE PRÉSENCE (toute origine confondue)

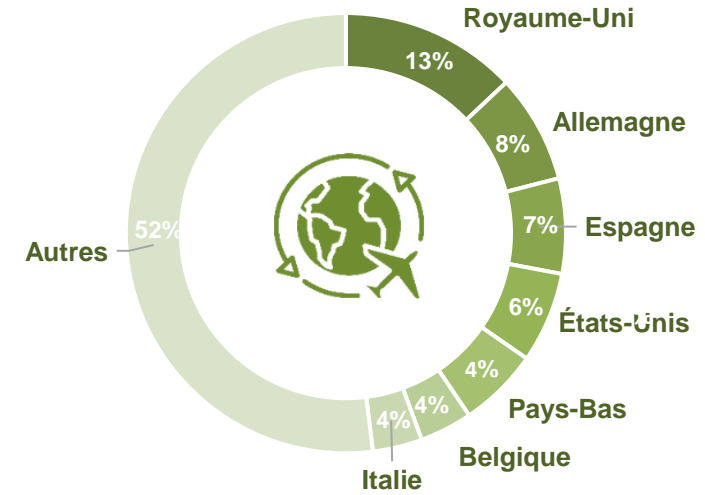
La clientèle touristique se maintient tandis que la Seine-et-Marne a accueilli moins d'excursionnistes que l'année dernière.

2. FRÉQUENTATION TOURISTIQUE

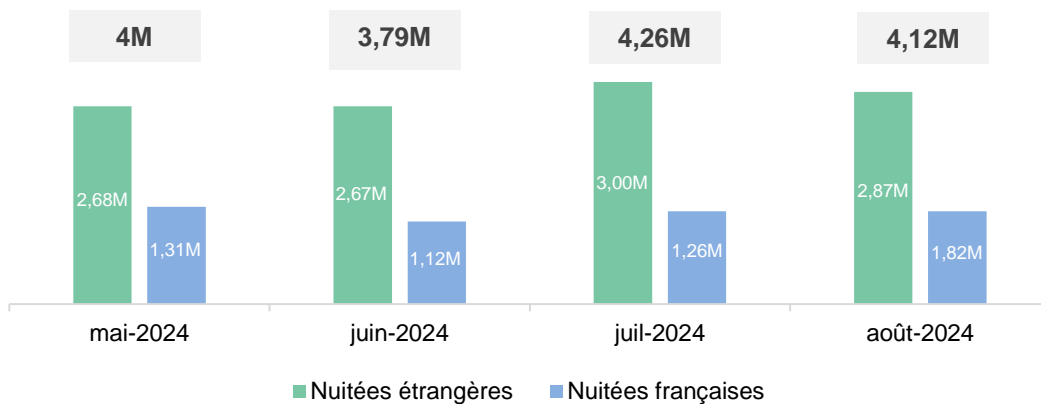
Origine des touristes français pendant la saison estivale



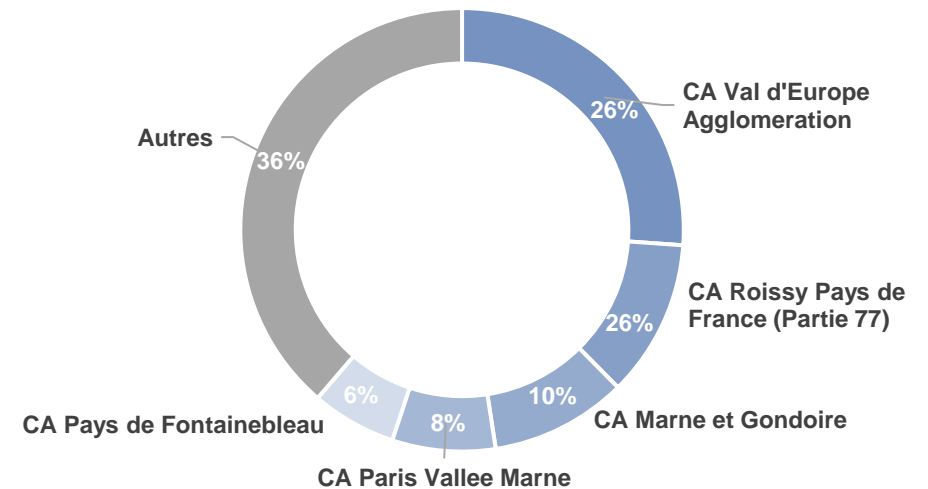
Origine des touristes étrangers pendant la saison estivale



Répartition des nuitées pendant la saison estivale 2024

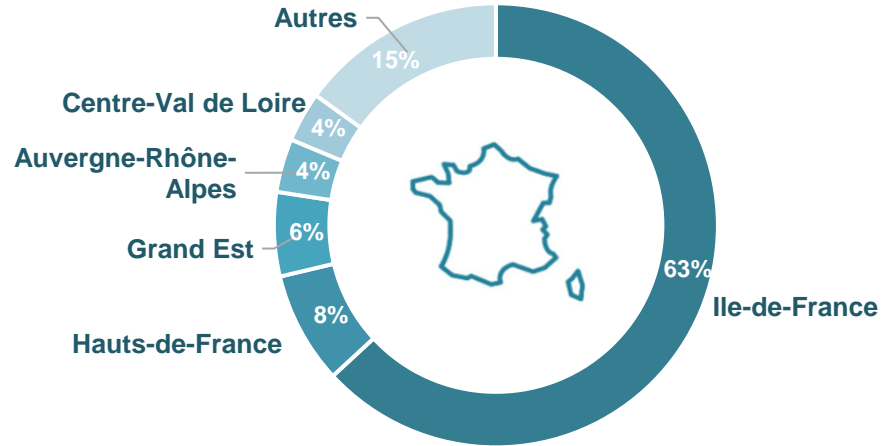


Territoires de séjour des touristes pendant la saison estivale 2024

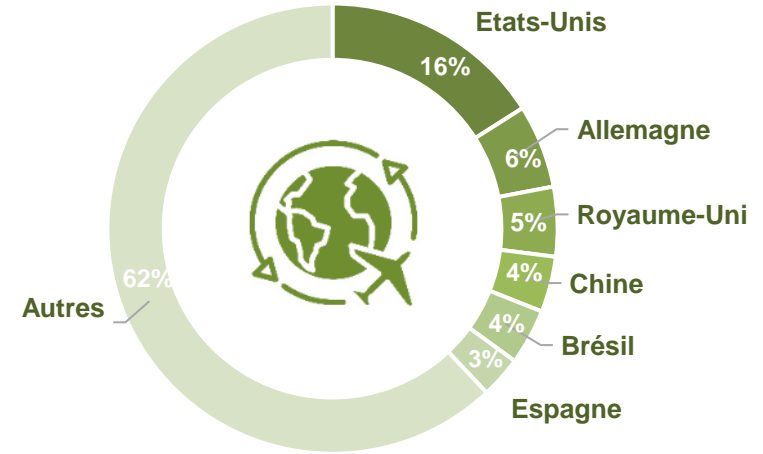


2. FRÉQUENTATION TOURISTIQUE

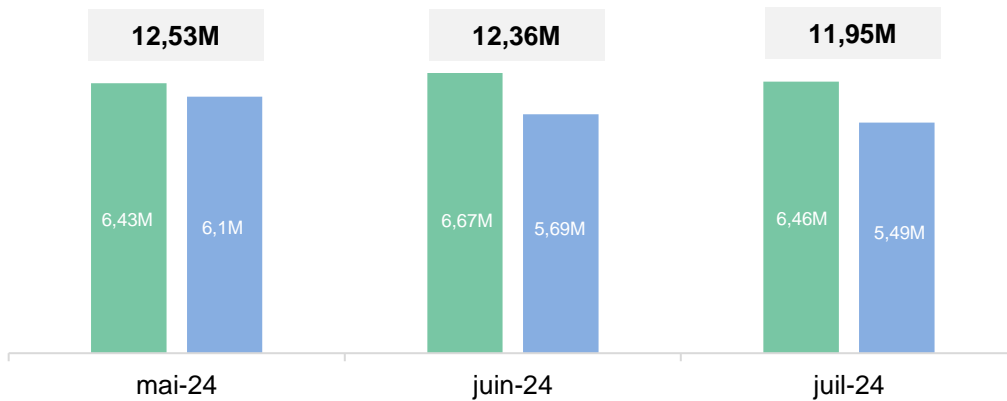
Origine des excursionnistes français pendant la saison estivale



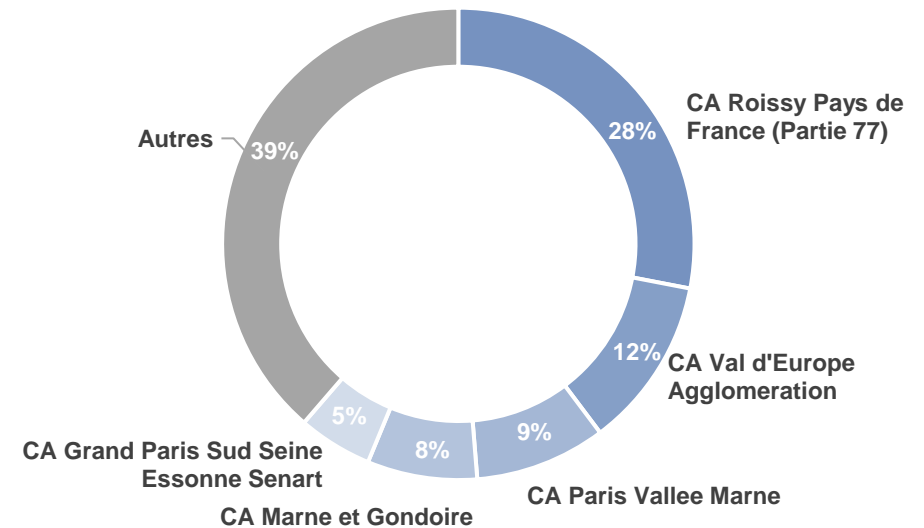
Origine des excursionnistes étrangers pendant la saison estivale



Répartition des excursions durant la saison estivale 2024



Répartition des excursions par EPCI durant la saison estivale 2024





SEINE & MARNE
ATTRACTIVITÉ

3. PATRIMOINE CULTUREL **ET SITES DE VISITES**



3. PATRIMOINE CULTUREL ET SITES DE VISITES

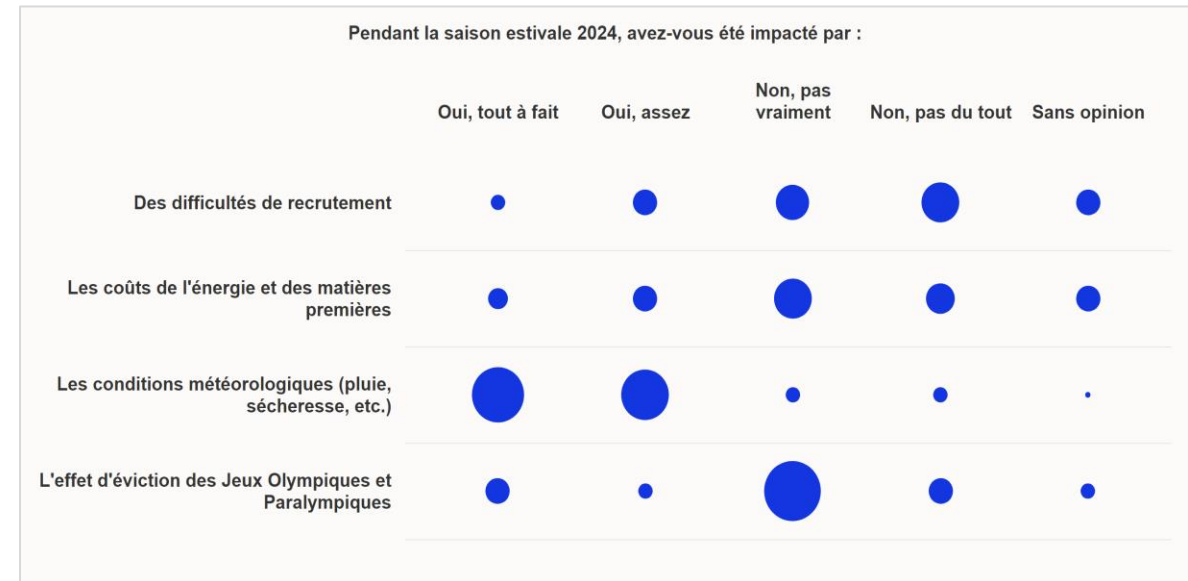
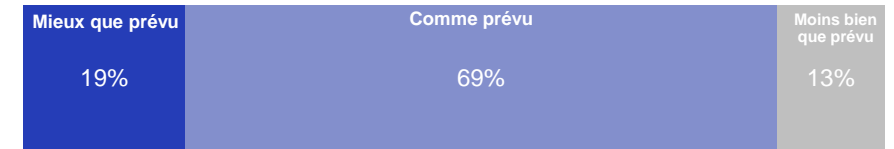
Les musées et sites culturels de la Seine-et-Marne ont accueilli **près de 520 000 visiteurs** de mai à août 2024 dont **90% de clientèle française** et **10% de clientèle étrangère** environ.

La clientèle française est grandement représentée par la clientèle francilienne (72% de la clientèle française) et la clientèle seine-et-marnaise (61% de la clientèle francilienne).

La majorité des répondants s'estime assez satisfaite de cette saison estivale, notamment pour les mois de mai (les jours fériés ont favorisé les longs week-end) et juin. La satisfaction du mois de juillet est légèrement moindre pour les répondants mais reste toutefois assez satisfaisant. Les Jeux Olympiques semblent avoir impacté la fréquentation touristique de certains établissements (ex : Château de Fontainebleau, Château de Vaux-le-Vicomte) contrairement à d'autres pour qui la période olympique a eu un effet positif (ex : Musée de la Grande Guerre) voire aucun effet.

Malgré cet enthousiasme plutôt général, **les mauvaises conditions météorologiques de ces derniers mois** n'ont pas réellement permis de booster les chiffres de fréquentation. La tendance est ainsi stable par rapport à l'année dernière.

Globalement, comment s'est passée la saison estivale au sein de votre établissement par rapport à vos attentes ?



3. PATRIMOINE CULTUREL ET SITES DE VISITES

➤ CHÂTEAU DE FONTAINEBLEAU



Près de 190 000 visiteurs

Chiffre en hausse par rapport à la saison estivale 2023 surtout en mai et juin (mois de juillet en baisse notamment à cause des Jeux Olympiques)



86% de visiteurs français

Chiffre en hausse – Visiteurs principalement originaires de l’Île-de-France



14% de visiteurs étrangers

Chiffre en hausse par rapport à la saison estivale 2023



Augmentation du panier moyen des visiteurs

malgré un chiffre d'affaires stable durant la saison estivale



Les Jeux Olympiques ont eu un impact négatif

(baisse de fréquentation, baisse du chiffre d'affaires).

TOP 3 DES MARCHES ETRANGERS



Pays-Bas

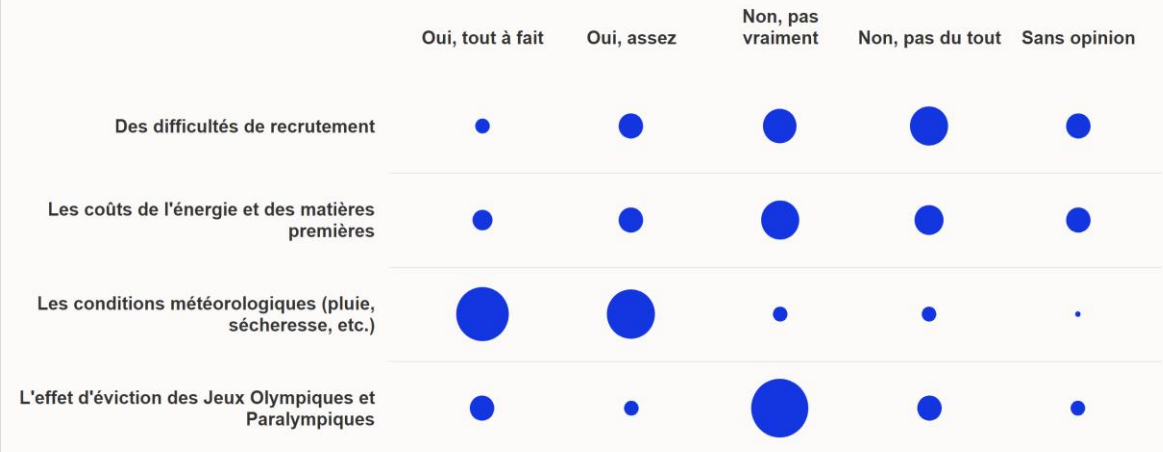


Chine



Royaume-Uni

Pendant la saison estivale 2024, avez-vous été impacté par :



3. PATRIMOINE CULTUREL ET SITES DE VISITES

➤ CITÉ MÉDIÉVALE DE PROVINS



Hausse des visiteurs au mois de juin

Nombre de visiteurs stable en mai et juillet



93% de visiteurs français

Chiffre en baisse par rapport à 2023 malgré une augmentation des visiteurs seine-et-marnais



7% de visiteurs étrangers

Chiffre en baisse par rapport à la saison estivale 2023



Augmentation du panier moyen des visiteurs

et du chiffre d'affaires par rapport à 2023



Les Jeux Olympiques semblent avoir eu un **impact négatif** (baisse de fréquentation et absence d'une clientèle habituelle).

TOP 3 DES MARCHES ETRANGERS



Royaume-Uni

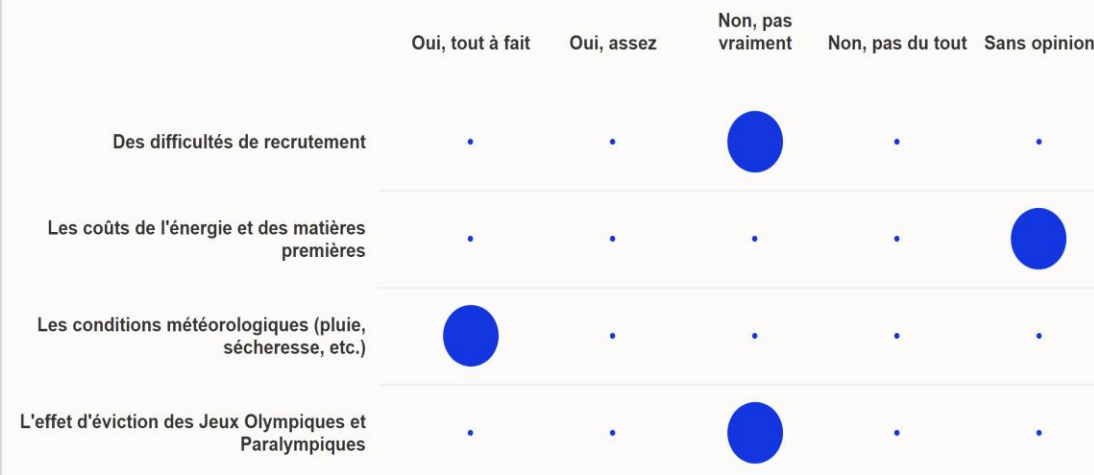


Belgique



Etats-Unis

Pendant la saison estivale 2024, avez-vous été impacté par :



3. PATRIMOINE CULTUREL ET SITES DE VISITES

➤ CHÂTEAU DE VAUX-LE-VICOMTE



127 000 visiteurs

Chiffre en baisse par rapport à la saison estivale 2023 surtout en juillet



80% de visiteurs français

Principalement originaires de la Seine-et-Marne et de l'Île-de-France



20% de visiteurs étrangers

Chiffre en baisse par rapport à la saison estivale 2023



Augmentation du chiffre d'affaires grâce à l'activité mariage en juin

Malgré une baisse du panier moyen des visiteurs (moins de soirées chandelles cette année par rapport à 2023)



Les Jeux Olympiques semblent avoir eu un **impact négatif** pour le Château de Vaux-le-Vicomte

(baisse de fréquentation, baisse du chiffre d'affaires et absence d'une clientèle habituelle)

TOP 3 DES MARCHES ETRANGERS



Etats-Unis

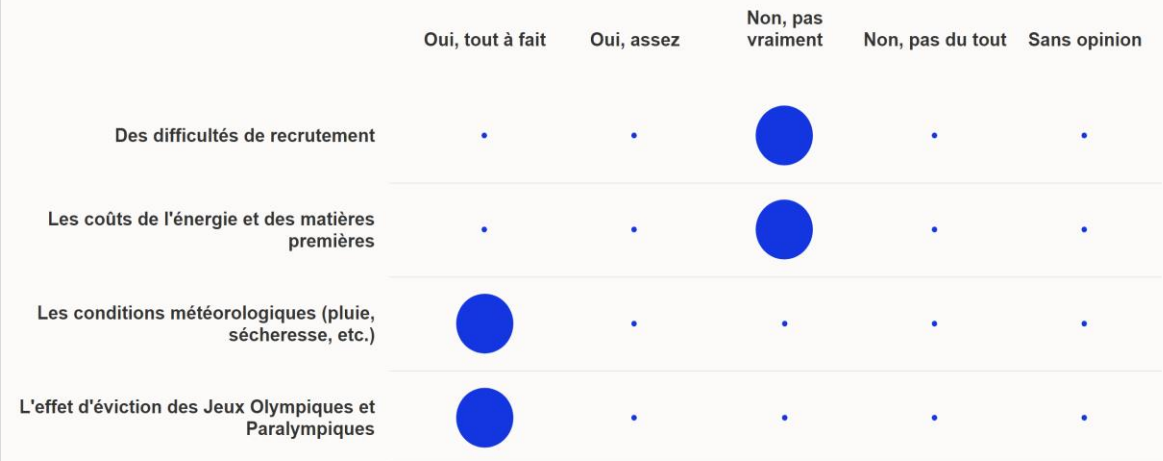


Belgique



Allemagne

Pendant la saison estivale 2024, avez-vous été impacté par :



3. PATRIMOINE CULTUREL ET SITES DE VISITES

➤ CENTER PARCS VILLAGES NATURE PARIS



288865 clients (hors « clients jours »)

Principalement des familles (4,2 personnes en moyenne par hébergement)



41% de clients français



59% de visiteurs étrangers



Plus de 4 millions de clients pendant les Jeux Olympiques

Effet positif des Jeux Olympiques : **+7% de fréquentation** par rapport à la même période en 2023

TOP 3 DES MARCHES ETRANGERS



Royaume-Uni



Pays-Bas



Belgique



SEINE & MARNE
ATTRACTIVITÉ

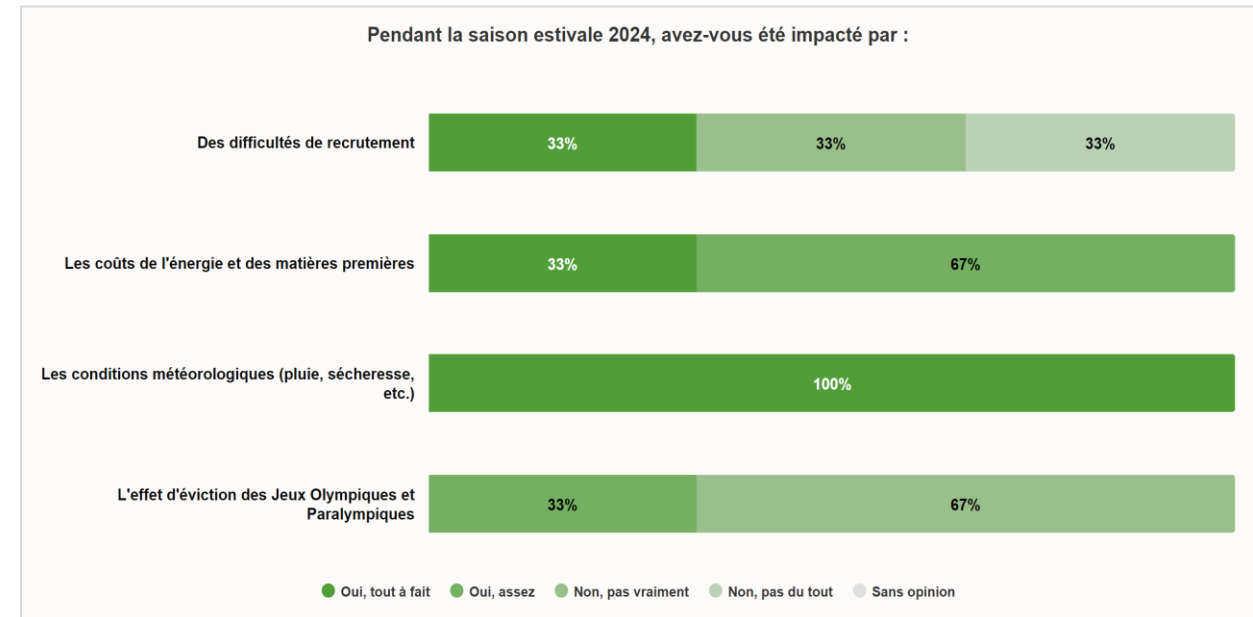
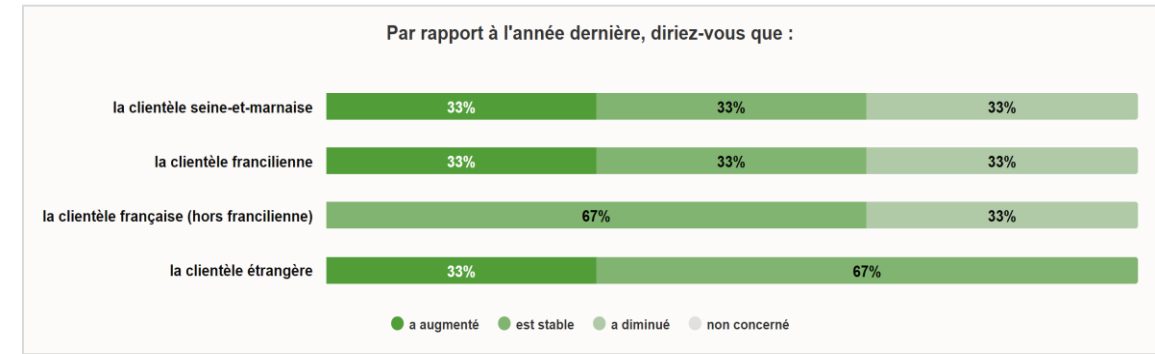
4. ÎLES ET BASES DE LOISIRS



4. ÎLES ET BASES DE LOISIRS

Malgré un temps pluvieux qui a affecté la fréquentation touristique des îles et bases de loisirs, **la moitié des établissements répondants s'estiment malgré tout assez satisfaits de la saison et avec une activité plutôt stable**. La clientèle française représente 88% de la clientèle totale, avec les départements de la Seine-et-Marne et de l'Essonne en haut du classement.

- **L'île de loisirs de Jablines Annet** indique dans l'enquête que « notre établissement est météo dépendant, aussi la mauvaise météo de mai, juin et début juillet a fortement impacté la fréquentation de notre île. La fermeture à l'accès voiture des plages de Torcy en raison des JOP de Vaires-sur-Marne a provoqué un apport de population supplémentaire dès que les beaux jours sont arrivés ».
- La **base de loisirs UCPA Bois-le-Roi** indique que « pour les espaces baignade, cafétéria et activités du grand public, la fréquentation est mauvaise en juin et très bonne sur l'été, dû à la météo du mois de juin. En ce qui concerne nos hébergements en roulotte, la fréquentation est moins bonne sur toute la période de mai à août ».
- Également, le **plan d'eau du moulin des prés de Saint-Rémy-de-la-Vanne** dresse le bilan suivant : « Activité en hausse lors des événements organisés qui gagnent chaque année en visiteur. Hors événements, activité en baisse à cause de la météo ».
- Enfin, **l'île de loisirs de Buthiers** est peu satisfaite de la saison estivale avec une fréquentation en baisse en mai et juin mais stable en juillet et août (plus de 75 000 visiteurs pendant la saison).





SEINE & MARNE
ATTRACTIVITÉ

5. ACTIVITÉS DE LOISIRS

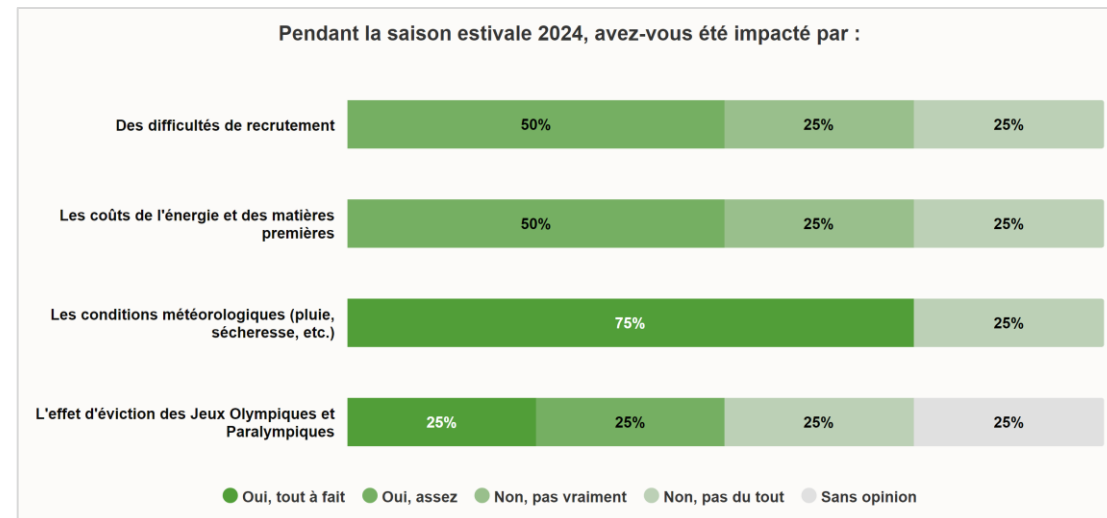
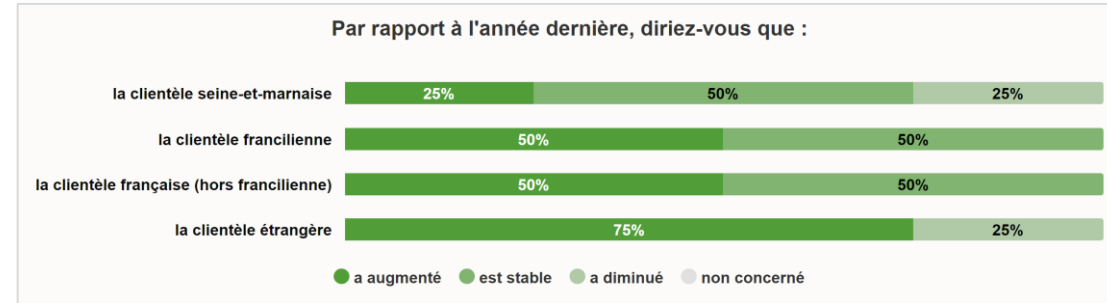


5. ACTIVITÉS DE LOISIRS

La majorité des prestataires de loisirs témoigne leur **satisfaction malgré une météo maussade**. La **clientèle étrangère est estimée en hausse** pendant la saison, davantage représentée par les Allemands, les Néerlandais, les Belges et les Anglais. Quant aux **visiteurs français**, ceux-ci sont estimés **stables voire en augmentation**, représentés en très grande partie par les habitants de la Seine-et-Marne et de la Seine-Saint-Denis.

- **Lumigny Safari Reserve** estime que la saison estivale est **assez satisfaisante**, surtout en juillet. L'activité globale a augmenté malgré la météo et les difficultés de recrutement rencontrées pour la saison.
- **Le parc zoologique du Bois d'Attilly** a accueilli plus de **85 000 visiteurs** pendant la saison estivale. L'activité globale de la saison est estimée stable et le mois de juillet s'avère très satisfaisant.
- **L'Aquarium « Sea Life Paris Val d'Europe »** a enregistré une hausse d'activité et de fréquentation. Le mois d'août a été particulièrement exceptionnel avec **42 000 visiteurs accueillis** (+48% vs 2023) grâce notamment à la collaboration avec Nintendo « Animal Crossing New Horizons » cet été. Cette opération a été réalisée pour contrebalancer notamment l'effet JO, période durant laquelle les familles et les visiteurs internationaux se sont moins rendus que d'habitude dans cet établissement. A contrario, une très forte progression des cibles clientèles secondaires - groupes d'amis et couples - a été enregistrée (+180% et +300%).
- **Parrot World** a enregistré une hausse d'activité pendant la saison estivale. Même si la pluie et la période olympique n'ont pas eu un effet positif pour cet établissement (-15% de réservations dans l'hôtel « Le Royaume des Lions »), son chiffre d'affaires a augmenté.

Source : Enquête administrée par Sphinx – Bilan de la saison estivale - SMA





SEINE & MARNE
ATTRACTIVITÉ

6. HÉBERGEMENT



6. HÉBERGEMENT

➤ HÔTELLERIE INDÉPENDANTE ET DE CHAÎNE

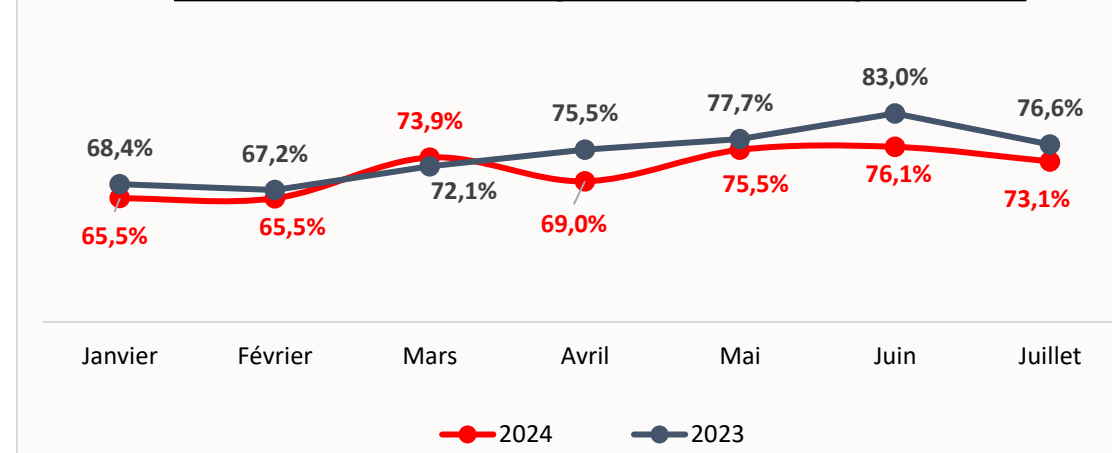
Sur la période estivale (d'avril à août), **le taux d'occupation moyen 2023 est en recul par rapport à la saison estivale 2023.**

L'enquête menée auprès des hôtels (21 hôtels répondants) pour connaître leur bilan de la saison estivale a apporté des éléments qui expliqueraient notamment cette baisse d'activité. Selon les répondants, **les mauvaises conditions météorologiques, le contexte inflationniste et l'effet d'éviction des Jeux Olympiques** sont être les principales raisons de cette baisse d'activité.

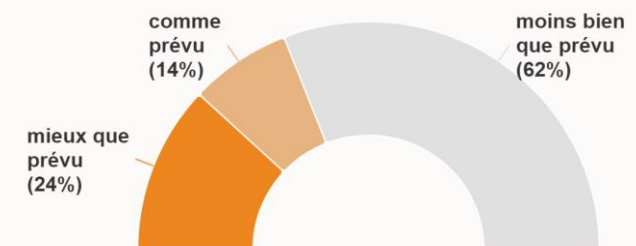
Cette enquête relève également un **bilan en demi-teinte**.

- **55% des hôtels répondants** sont satisfaits de la saison. Mais il s'agit surtout d'établissements situés au Nord de la Seine-et-Marne et de catégorie **haut de gamme** (3 et 4 étoiles) et quelques hôtels de catégorie économique (1 et 2 étoiles). Quelques hôtels, situés dans la partie sud du Département et principalement de catégorie haut de gamme, s'estiment aussi plutôt satisfaits. Selon ces répondants, **les Jeux Olympiques et la mise en place d'une politique tarifaire compétitive** ont contribué à ce bilan positif.
- Toutefois, pour les autres établissements répondants (45%), **la tendance est inversée**. En effet, ils font part de leur insatisfaction due, en très grande partie, à **l'effet d'éviction des Jeux Olympiques et à la météo maussade**. Ces hôtels sont principalement situés dans la partie Sud du Département.

Évolution du taux d'occupation en 2024 comparé à 2023



Globalement, comment s'est passée la saison estivale au sein de votre établissement par rapport à vos attentes ?



6. HÉBERGEMENT

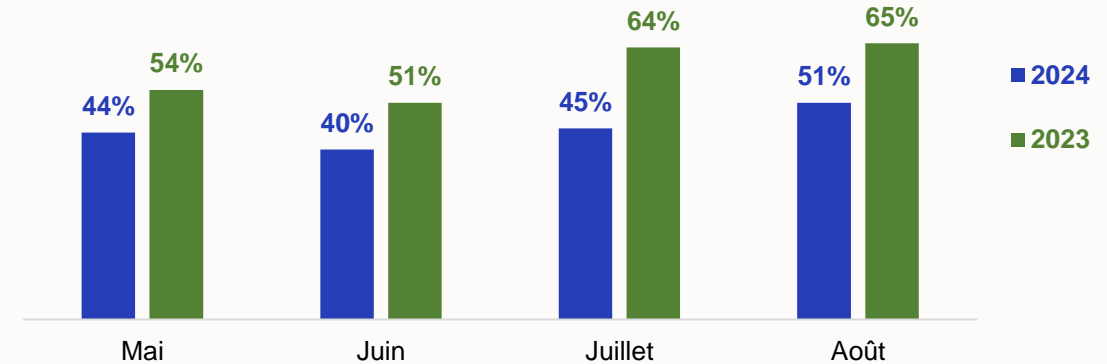


➤ GÎTES DE FRANCE SEINE-ET-MARNE

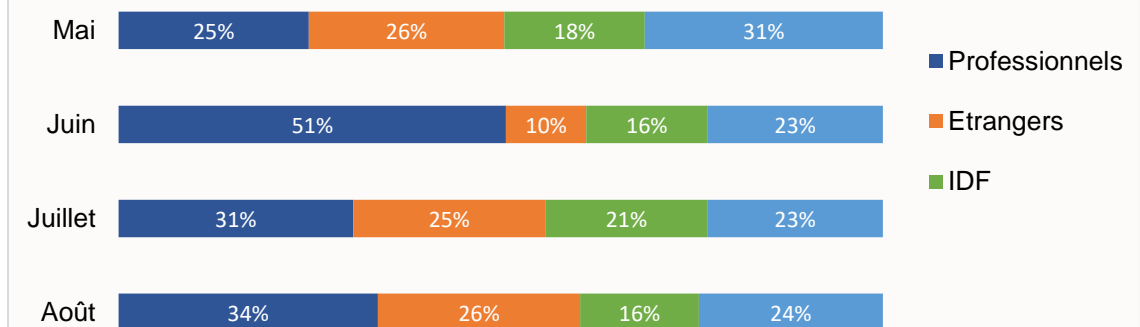
La **saison estivale 2024 est en baisse** pour les hébergements Gîtes de France en Seine-et-Marne, par rapport à la saison 2023.

- **Cette baisse est davantage marquée pour la clientèle professionnelle** qui enregistre une baisse de 43% des nuits pendant la saison. La clientèle française (hors Ile-de-France) enregistre une diminution de 12% des nuits de mai à août.
- Concernant le **cœur de la saison estivale** (mois de juillet et août), il a été noté un retrait de la **clientèle touristique française par rapport à 2023** (-22% de nuits) ainsi de la **clientèle professionnelle** (-52%). Cet effet négatif pourrait être expliqué entre autres par les Jeux Olympiques qui ont mis à l'arrêt un grand nombre de chantiers sur Paris et l'Ile-de-France ainsi que d'un effet d'éviction pour les clientèles touristiques.
- A l'inverse, **les Jeux Olympiques. touristes étrangers enregistrent une hausse de 26% des nuits pendant ces mois estivaux**. Citons notamment les **touristes anglais et allemands** qui ont été les plus nombreux dans les hébergements Gîtes de France **pendant les Jeux Olympiques**.

Taux d'occupation des Gîtes de France en Seine-et-Marne en 2024 comparé à 2023



Répartition des clientèles pendant la saison estivale 2024



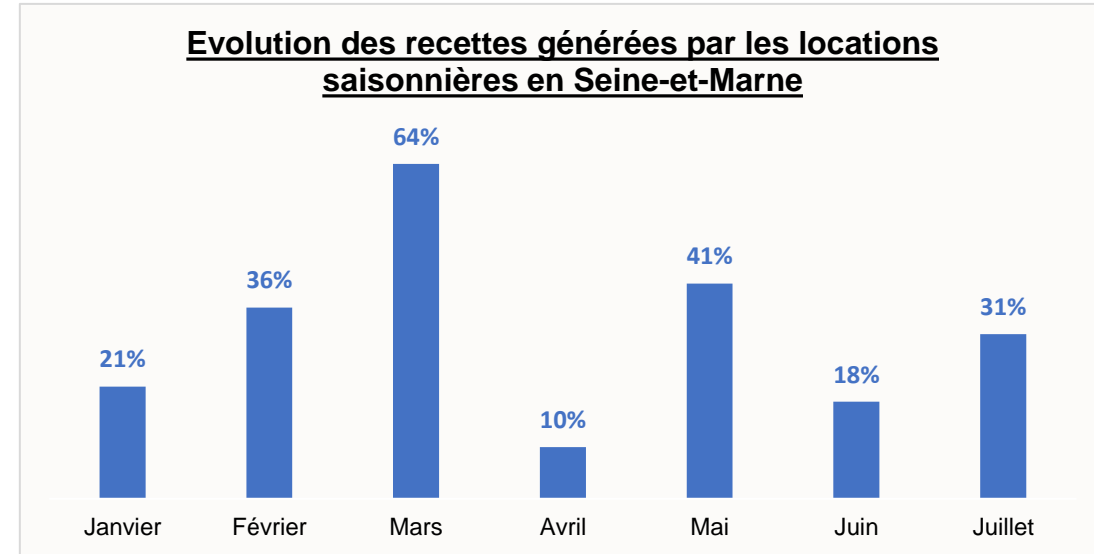
6. HÉBERGEMENT

➤ LES LOCATION SAISONNIERES

Les locations saisonnières en Seine-et-Marne pendant la saison estivale affichent de **bons chiffres d'activité**, boostés notamment par les jours fériés du mois de mai et les Jeux Olympiques en juillet.

- Le **parc de locations saisonnières** (Airbnb et Abritel) a **augmenté de 60% de mai à juillet 2024***, comparé à la même période en 2023, ce qui a influencé à la baisse le taux d'occupation (41% en moyenne, soit une baisse de 21%). La **durée moyenne de séjour est restée stable** à 2,7 nuits en moyenne alors que le **prix moyen journalier a augmenté** de 3% (146€ en 2024).
- Pendant la saison estivale, les locations saisonnières ont été très plébiscitées, **surtout par les touristes français qui représentent 64% estimés en moyenne** de la clientèle. Ce sont principalement les **territoires du Nord qui ont été les plus demandés** (C.A. Val d'Europe Agglomération, C.A. Marne et Gondoire) en raison de la proximité de Disneyland Paris et du stade nautique de Vaires-sur-Marne (nb : la commune de Vaires-sur-Marne a été classée 7^e ville en termes de recettes en juillet 2024 alors qu'elle n'est pas apparue dans ce classement en 2023).
- Malgré un mois de juin plus timide que mai et juillet, **le bilan de la saison estivale est globalement très satisfaisant pour les locations saisonnières** qui affichent des chiffres en hausse, marqués surtout dans le Nord du Département. **Les jours fériés du mois de mai et les Jeux Olympiques** ont probablement contribué à la **hausse de la commercialisation et la location de ce type d'hébergements**.

* Les données du mois d'août 2024 ne sont pas disponibles à la rédaction de ce document.



Nuage de mots des thématiques touristiques les plus citées dans les commentaires Airbnb pour la Seine-et-Marne pendant la saison estivale 2024





SEINE & MARNE
ATTRACTIVITÉ

7. PERSPECTIVES

POUR L'ARRIERE-SAISON



7. PERSPECTIVES POUR L'ARRIERE-SAISON

La plupart des professionnels du tourisme interrogés estiment que les **réservations pour l'arrière-saison sont stables**. Ils sont globalement **plutôt confiants** pour le mois de septembre notamment, **en particulier les sites culturels et lieux de visites** qui enregistrent déjà un début d'année 2024 encourageant.

Comme l'indique *Paris Visit Region* dans son tableau de bord touristique du 30 septembre 2024, « à la suite des Jeux Olympiques et Paralympiques, **les réservations aériennes devraient connaître une hausse de 9% au dernier trimestre de 2024** par rapport à l'année précédente. **Les prévisions pour janvier 2025 sont également optimistes**, avec une croissance attendue de 17 % des réservations aériennes par rapport à janvier 2024, augurant d'une année prometteuse pour le secteur ».

Le département de la Seine-et-Marne devrait ainsi enregistrer une hausse de fréquentation dans les prochains mois.

Espérons toutefois que les épisodes pluvieux que nous connaissons depuis plusieurs mois ne viennent pas inverser les prévisions qui s'annoncent encourageantes pour le tourisme seine-et-marnais.

SEINE & MARNE
ATTRACTIVITÉ



#77VivreEnGrand



suivez-nous !

www.seineetmarnevivreengrand.fr